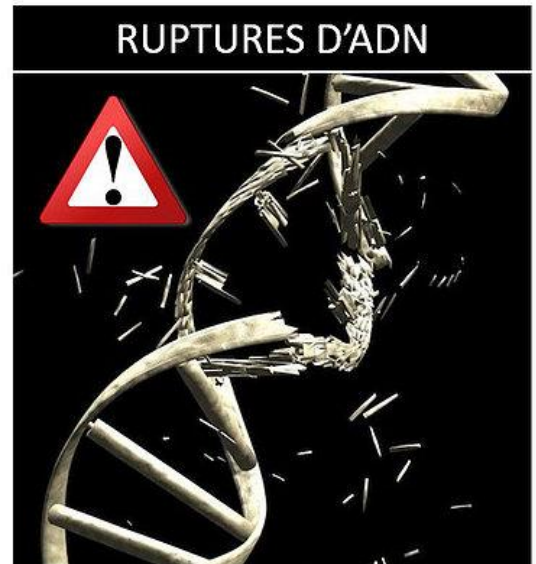
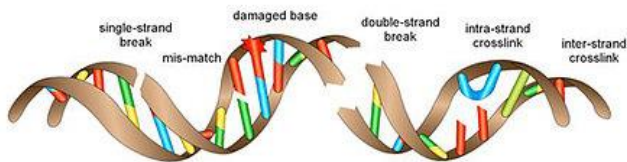




Voici une tentative non exhaustive de listage des dangers posés par la 5G

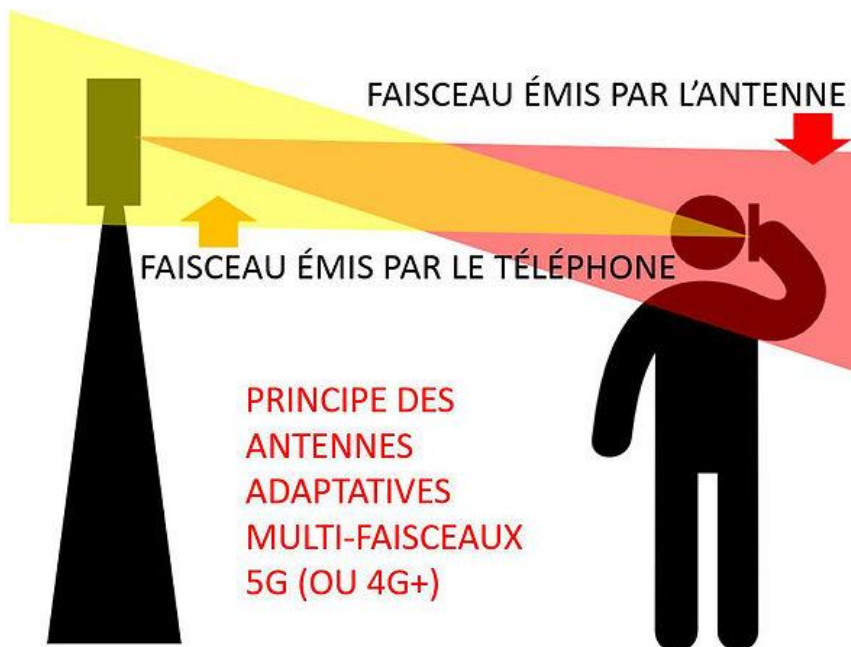
Une étude de laboratoire en cours concernant la 5G a démontré, sur des cellules humaines (fibroblastes), que de **nombreuses ruptures d'ADN** se produisaient, **ce qui n'était pas du tout le cas** sur le groupe de cellules témoin. D'autres modifications biochimiques significatives ont été constatées (perméabilité K et Ca).

Les cellules-test en question ont été soumises à une **irradiation comprise entre 1 et 2V/m**, avec un signal 5G utilisant une modulation QAM-256 et 1024, durant une période d'un mois.



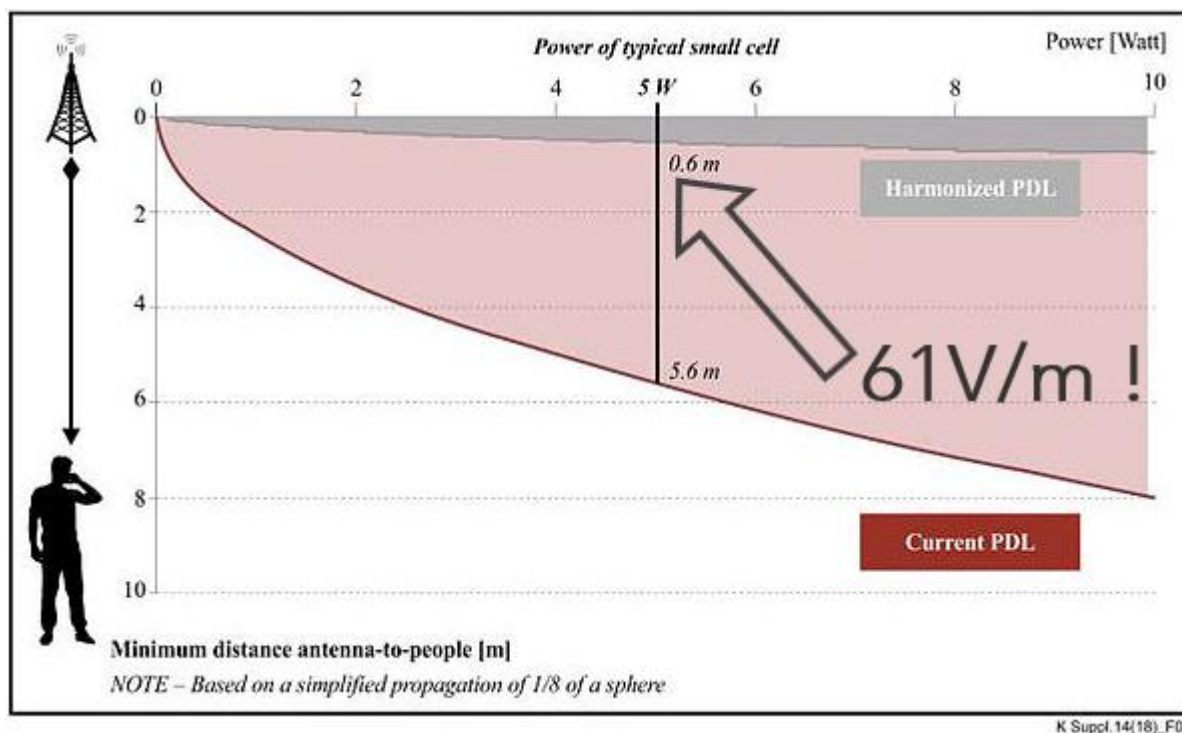
Intervention
officielle de la
Dr. Sharon
Goldberg (USA)

«**Les radiations du sans-fil ont des effets biologiques. Point à la ligne. Ce n'est plus un sujet de débat [...]** ces **effets sont visibles** dans **toutes les formes de vie** : plantes, animaux, insectes, microbes. Chez les humains nous avons une **claire évidence** concernant le **cancer**, il n'y a pas de question. Nous avons une évidence de **dommages à l'ADN**, de **cardiomyopathie** qui mène ensuite à **l'attaque cardiaque**, et d'effets **neuropsychiatriques**. Donc la 5G n'est pas un débat au sujet de savoir si ces effets biologiques existent. **Ils sont clairement là**. La 5G mène à des **coûts de santé** qui seront **insoutenables** [...] ces radiations provoquent aussi le **diabète**, par augmentation du taux de sucre dans le sang. **Ceci n'est pas une opinion, c'est un fait validé scientifiquement**»



USAGE D'ANTENNES ADAPTATIVES MULTI-FAISCEAUX MULTI-CANAU (MIMO)

Ces antennes dites « adaptatives » multi-faisceaux **concentrent spatialement la puissance émise sur l'utilisateur**, mais aussi sur **tout ce qui se trouve entre l'antenne et lui**. On peut donc avoir des **puissances locales très importantes**, beaucoup plus qu'avec les autres types d'antennes. L'usage du **multi-canal** pour transmettre l'information **augmente encore l'intensité globale**, et les interactions entre les canaux sont **très susceptibles de générer des problèmes au niveau biologique**.



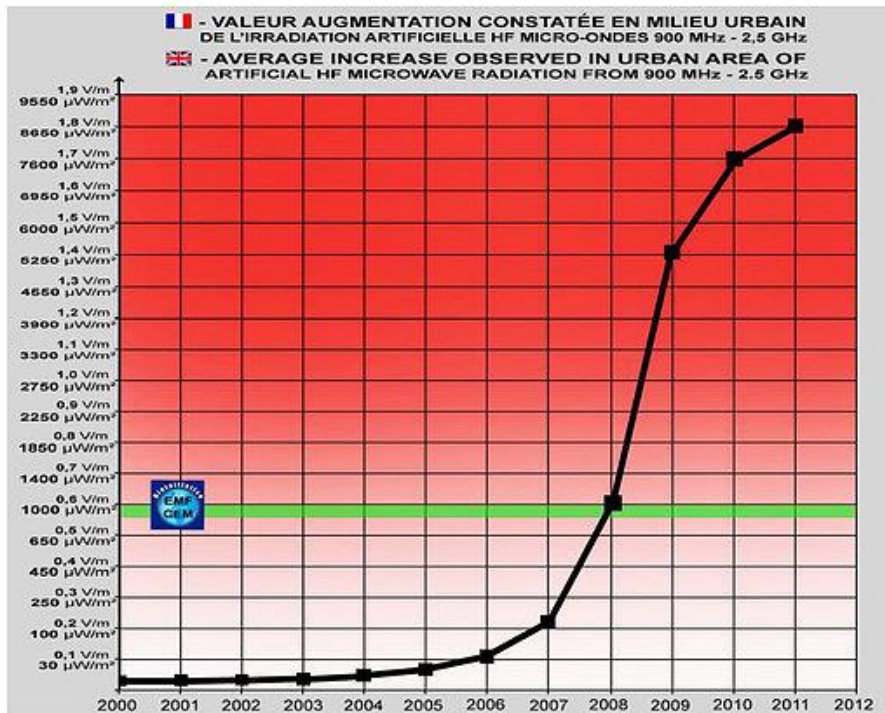
PROLIFÉRATION DE "SMALL CELLS" ET "HARMONISATION" DES VALEURS LIMITES À 61V/m

La communauté internationale et l'OMS préparent une "**harmonisation**" des **valeurs limites de rayonnement** en **adoptant celles de l'ICNIRP**, qui datent de dizaines d'années et ne prennent en compte que l'effet d'échauffement (effet thermique), **ignorant les effets biologiques des ondes EM**. Selon le Conseil de l'Europe dans sa [Résolution n°1815](#), ces limites "**présentent de graves faiblesses**".

En effet, des **valeurs limites comme celles de la Suisse** (6V/m en émission) posent un **grave problème pour le déploiement de la 5G**, le rendant même "**peut-être impossible**" selon le fabricant d'antennes ERICSSON.

Le déploiement de la 5G rendra très probablement indispensable le recours à des "**small cells**" (petites cellules émettrices) de **moins de 6W**, qui ne sont pas **soumises à autorisation**. Avec une limite proche de 6V/m, la distance de sécurité sera de **5m60**, alors qu'avec 61V/m elle ne serait que de... **60cm** !

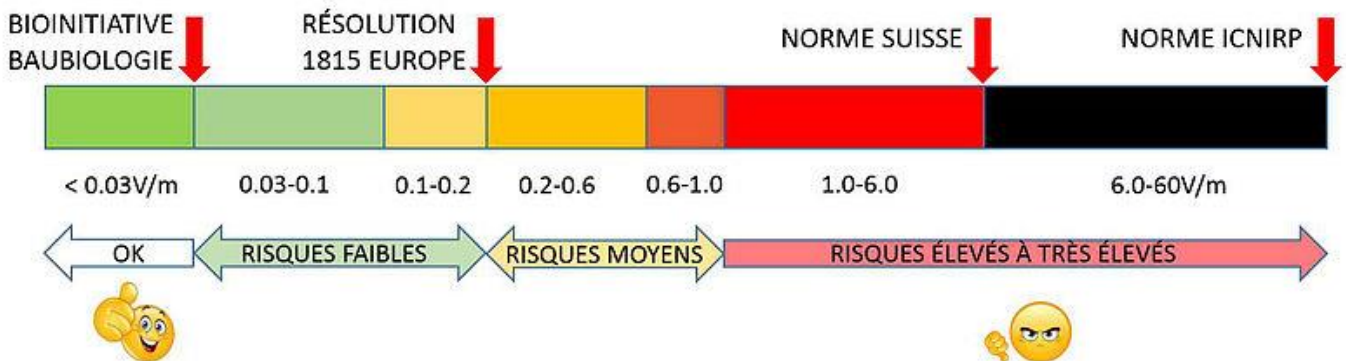
Augmentation de l'électrosmog en ville



Commentaires concernant ce graphique :

- On voit clairement l'augmentation suite à l'apparition du premier iPhone en 2007, suivi par les autres smartphones.
- Le graphique s'arrête en 2011 et ne montre pas les conséquences de l'apparition de la 4G, qui a boosté les lectures de vidéos en ligne (bien que la 3G fonctionne très bien pour cela!), mais on peut s'attendre à une nouvelle augmentation de l'électrosmog après 2013-2014, dates de la popularisation de la 4G.

Niveau d'intensité des ondes et risques santé

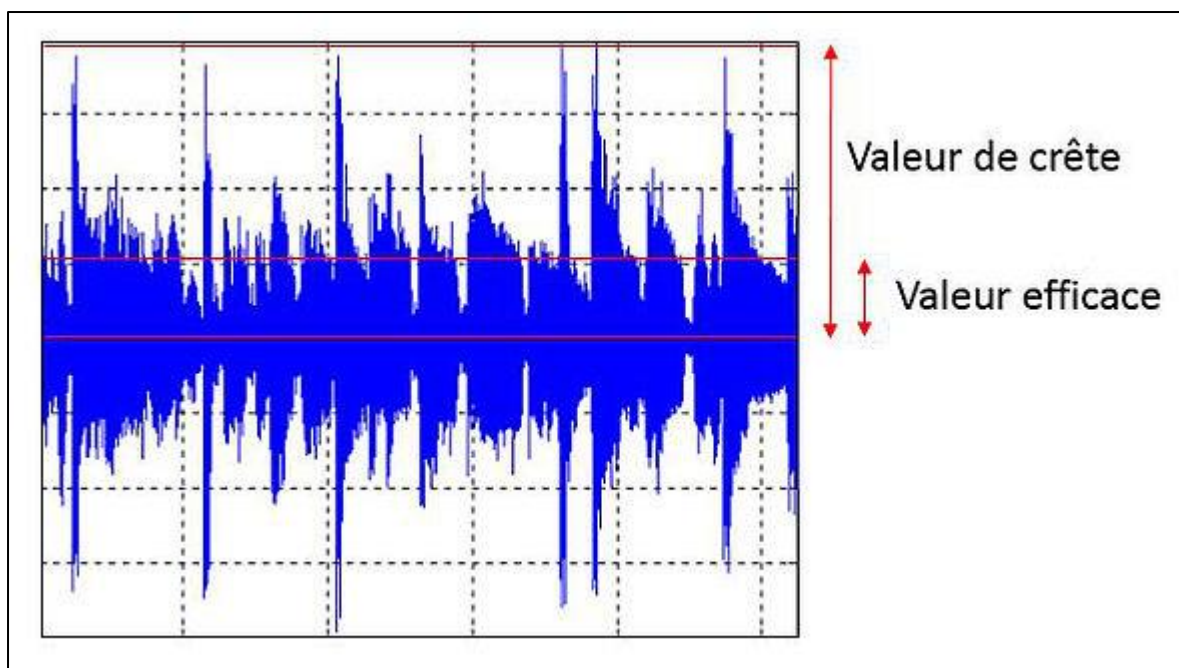


AUGMENTATION DE L'IRRADIATION

Augmenter l'irradiation de la population pour l'implémentation de la 5G telle qu'elle est prévue fera inévitablement **monter en flèche le nombre de maladies graves** et provoquera l'apparition du **syndrome d'intolérance aux ondes EM (EHS)** chez de nombreuses personnes, qui deviendront inaptes au travail et émargeront donc au chômage, puis à l'assistance sociale ou à l'assurance invalidité. **Cela posera donc des problèmes insolubles au niveau de l'Etat.**

PROCÉDÉ DE MODULATION DU SIGNAL POUSSÉ À L'EXTRÊME

La 5G utilise un procédé de transmission OFDM avec une modulation QAM-256 ou QAM-1024 pour augmenter la capacité de transmission de données. Ceci crée des signaux avec un **facteur de crête** très élevé (=rapport entre les «pics» instantanés du signal et sa valeur efficace), or ces «pics» élevés sont **particulièrement néfastes au niveau biologique**. Des **puissances instantanées importantes** sont donc nécessaires pour transmettre le signal 5G. En augmentant le nombre de symboles transmis avec un codage QAM d'ordre plus élevé, il devient nécessaire **d'augmenter aussi la puissance émise** pour avoir un signal décodable à la réception.



TRÈS BASSES FRÉQUENCES (ELF) GÉNÉRÉES PAR LES TRANSMISSIONS DE PAQUETS DE DONNÉES

Les **fréquences de transmission** des paquets de données sont déterminés par l'application et/ou l'«operating system» en usage sur l'appareil connecté. Selon les fréquences utilisées, on peut avoir des **effets particuliers néfastes sur le système nerveux humain**.



La 5G n'a pas été testée en utilisation réelle concernant son impact sur la santé humaine, non plus que sur l'environnement, en particulier sur les oiseaux et les insectes, ces derniers ayant déjà vu leur population chuter de 75%... et encore, sans 5G ! Qu'advient-il après ?

"5G EVERYWHERE" - LA 5G PARTOUT, LE MONDE DU "TOUT CONNECTÉ"

La 5G est supposée "**connecter tout et tout le monde**". On dit même "**tout ce qui pourra être connecté le sera**", sans se demander par ailleurs si cela a du sens !

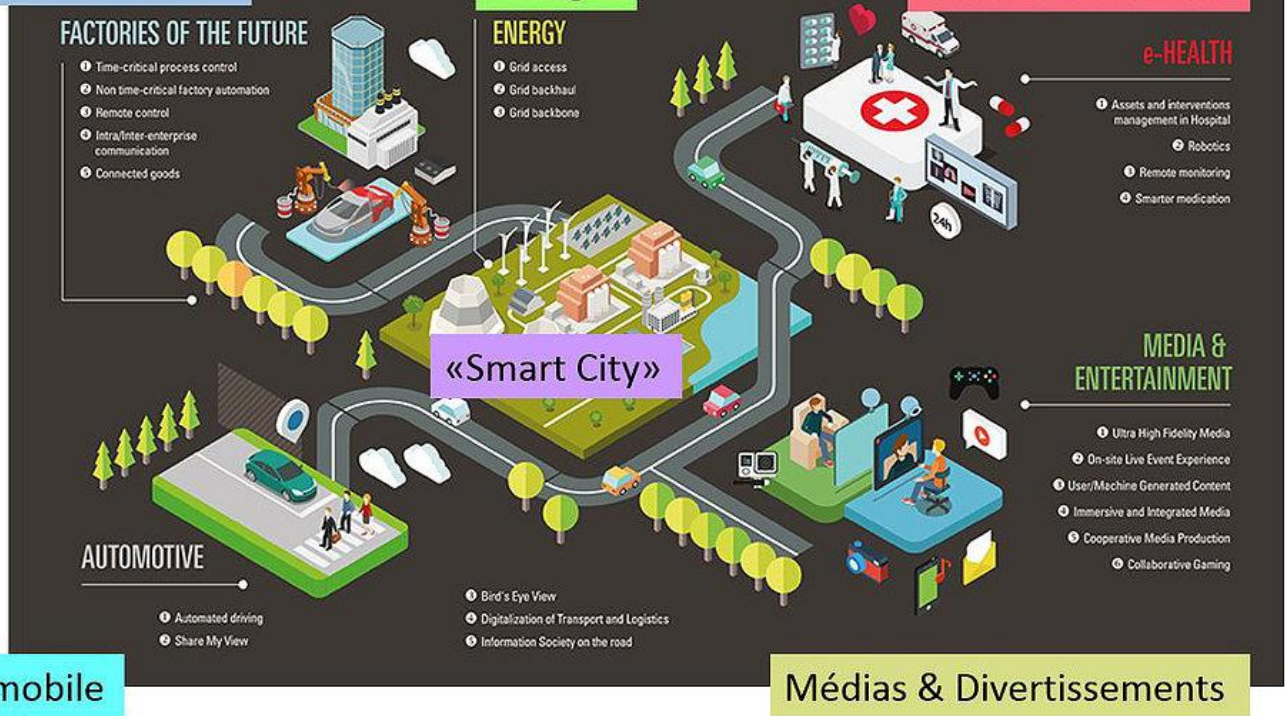
On veut l'utiliser pour faire **communiquer les machines** entre elles dans les usines, la **télémédecine**, alors que ce sont des **applications FIXES et non mobiles**, et on voudrait que toutes les voitures soient connectées et que les cités deviennent des "**Smart Cities**" où tout est connecté.

La 5G est aussi une porte ouverte à un monde ultra-connecté, ultra-automatisé, ultra-surveillé, robotisé, où la liberté individuelle n'aura plus guère de sens. Un monde complètement artificiel et sans âme.

Usines & machines

Energie

Santé & Médecine



Automobile

Médias & Divertissements

QUELQUES TEMOIGNAGES

- « Depuis une semaine après le 18 avril, j'ai des maux de tête insistants (je n'en ai jamais), des douleurs au cœur jamais éprouvées et des acouphènes hyper forts, quelque chose que je n'ai jamais eu non plus. Dans mon entourage, je remarque les mêmes phénomènes et également des insomnies particulièrement coriaces ».
- « Maux de tête tous les matins au réveil. Systématiquement ».
- « J'habite au 11 rue du Léman à Genève et il y a une antenne 5G pas loin à la rue du Mont-Blanc. Je dors habituellement "comme un bébé" et je n'ai aucune sensibilité aux antennes 4G ou wifi... je dors à côté de mon wifi allumé et je n'ai jamais eu de problèmes. Je suis très surprise de voir que depuis l'activation des antennes 5G, il m'est venu progressivement un acouphène aigu dans l'oreille interne.. un sifflement continu... et des maux de tête et insomnies. En 45 ans, c'est la première fois que je souffre d'insomnie et j'ai une très bonne santé. Je fais du sport, j'ai une vie saine et équilibrée. Je vois bien que cela me dépasse et que cela ne vient pas de moi directement ».
- « Je dors moins profondément et je me réveille régulièrement après environ 4 heures. Alors je ne peux plus m'endormir. Pendant la journée : engourdissement dans ma tête, manque de concentration ou des étourdissements, parfois un léger mal de tête. Quand je ne peux plus dormir, je dors au sous-sol. Là, je peux dormir normalement après que le corps se soit calmé ».
- « Je n'ai jamais été sensible aux EM, mais depuis mon exposition du 17.4 au 25.4 à l'antenne de Champéry, je ressens ceci : acouphènes qui augmentent au fur et à mesure de l'exposition, jusqu'à devenir insupportable. Hyperactivité, confusion totale dans mon esprit, perte d'attention constante, impossibilité de se concentrer, tensions musculaires dans la mâchoire, sensation de coup de soleil une fois hors du rayonnement, insomnies, ou/et réveil brutal après 2h de sommeil, stress intérieur, transpiration excessive ». [Note : cet homme a dû quitter Champéry définitivement]
- « Avant je pouvais travailler sur le réseau 4G et WIFI sans jamais avoir eu mal à la tête une seule fois. Depuis le 19 avril, je sens quasi constamment cette pression à l'arrière de la tête ».

RÉSUMÉ DE DIZAINES DE TÉMOIGNAGES : Maux de tête, insomnies, douleurs aux yeux, pression dans la tête, acouphènes, transpiration excessive, confusion, pertes de mémoire, tension intérieure, nervosité, sensation de fourmillement dans la tête...

SOURCE : www.stop5g.ch/5g-et-dangers